



Руководство пользователя

РУСТЭК.VDI 3.0

СОДЕРЖАНИЕ

Введение.....	3
1. Установка клиента РУСТЭК.VDI	4
2. Запуск клиента РУСТЭК.VDI и авторизация.....	7
3. Настройка клиента РУСТЭК.VDI	9
4. Подключение к виртуальному рабочему столу	13
Термины и сокращения.....	14

Введение

Программный комплекс РУСТЭК.VDI – продукт компании ООО «РУСТЭК» <https://rustack.ru/rustack-vdi>. Общие сведения о продукте приведены в документе «Общее описание и архитектура РУСТЭК.VDI».

Для получения доступа к виртуальному рабочему месту РУСТЭК.VDI необходимо установить специализированный клиент на пользовательское устройство. Пользователи могут подключаться с компьютеров или ноутбуков, подключенных к сети интернет или локальной сети компании.

Основные функции клиента:

- авторизация пользователя и идентификация локального устройства пользователя;
- подключение к удаленным рабочим столам;
- воспроизведение аудио и видео с сервера;
- обмен файлами сервера с локальным буфером обмена.

Приложение клиент РУСТЭК.VDI может быть развернуто на ОС:

- Microsoft: Windows 7, Windows 8.1, Windows 10, Windows Server 2012 R2, Windows Server 2016, Windows Server 2019;
- Linux: Альт Линукс 7.0.5 СПТ.

Для установки клиента РУСТЭК.VDI пользователь должен обладать правами администратора в ОС.

1. Установка клиента РУСТЭК.VDI

Для установки клиент РУСТЭК.VDI:

1. Запустите от имени администратора инсталлятор клиента РУСТЭК.VDI (не путать с инсталлятором программного комплекса РУСТЭК.VDI!).
2. В открывшемся окне **Лицензионное соглашение** нажмите кнопку **Принимаю** (Рисунок 1).

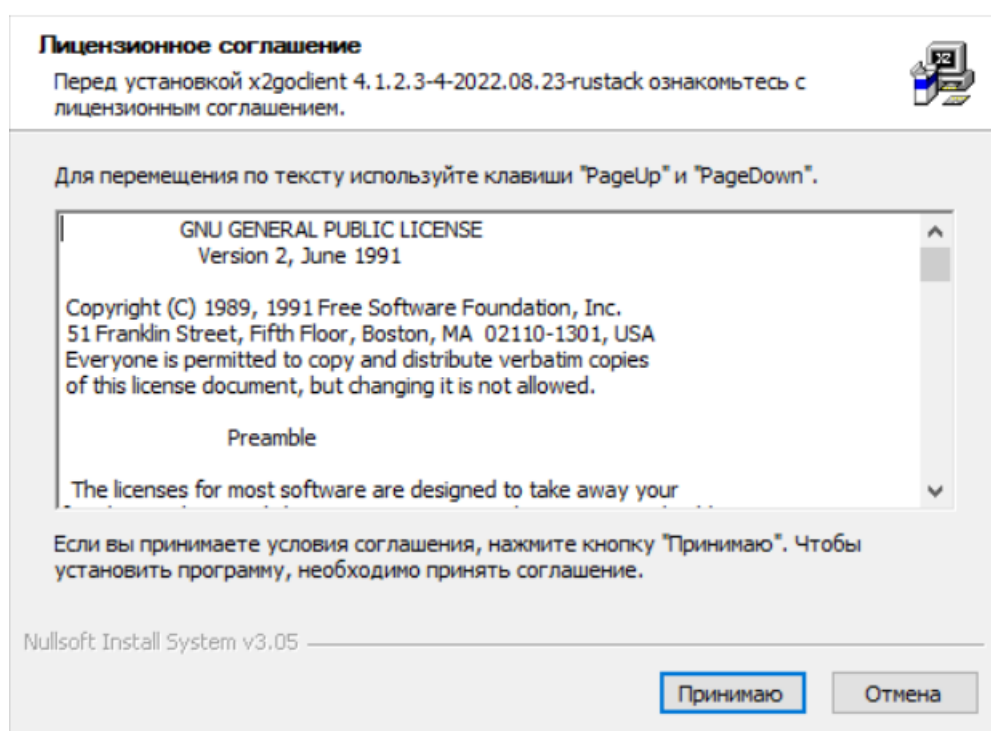


Рисунок 1 – Лицензионное соглашение

3. В окне **Компоненты устанавливаемой программы** нажмите **Далее** (Рисунок 2).

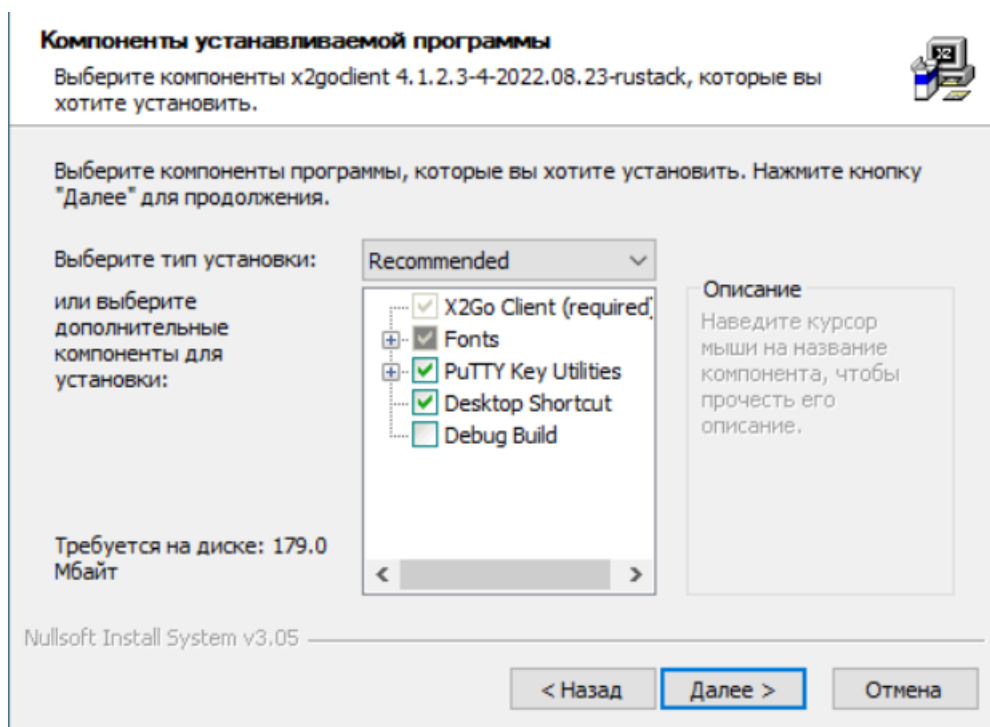


Рисунок 2 – Компоненты устанавливаемой программы

4. Укажите каталог установки приложения (Рисунок 3), нажмите **Далее**.

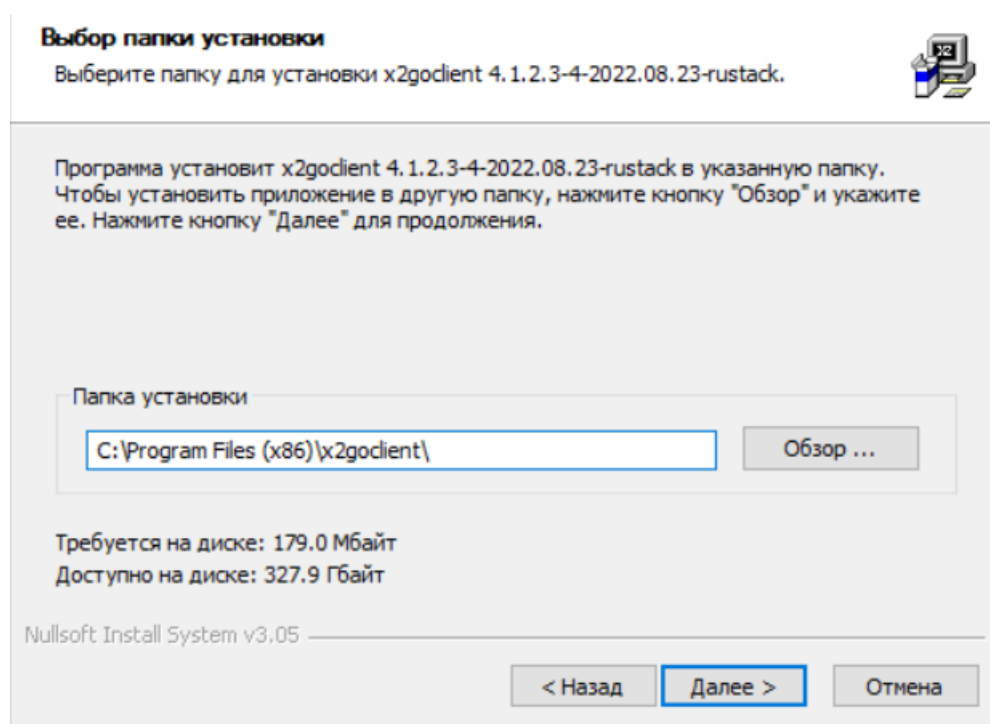


Рисунок 3 – Выбор папки установки

5. Запустите установку, нажав кнопку **Установить** (Рисунок 4).

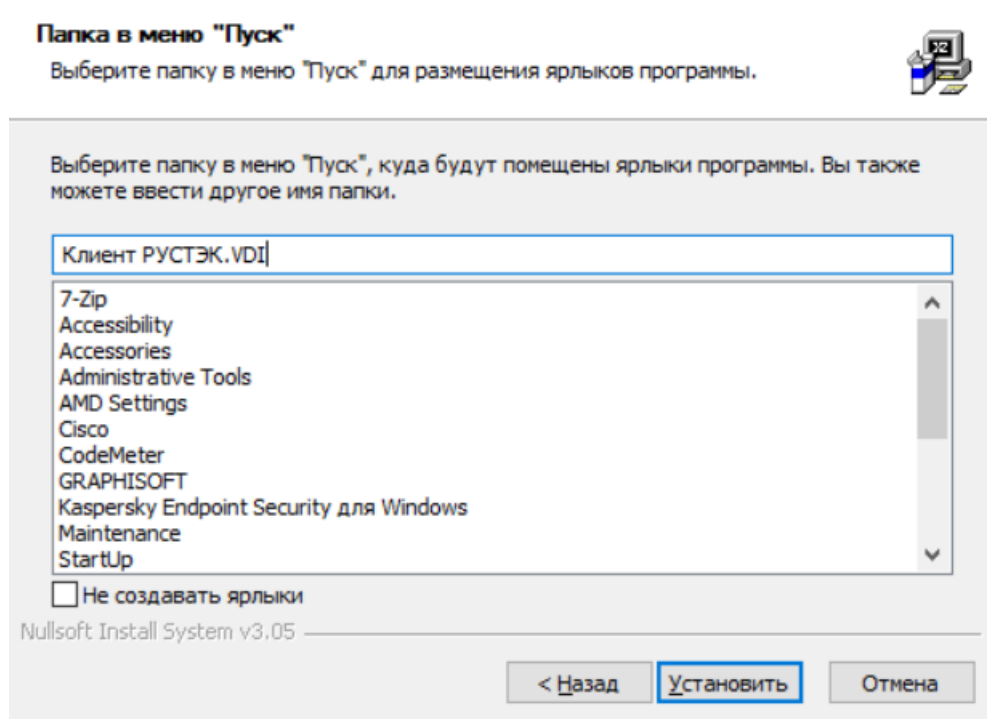


Рисунок 4 – Запуск установки

- По завершении установки нажмите **Готово** (Рисунок 5).

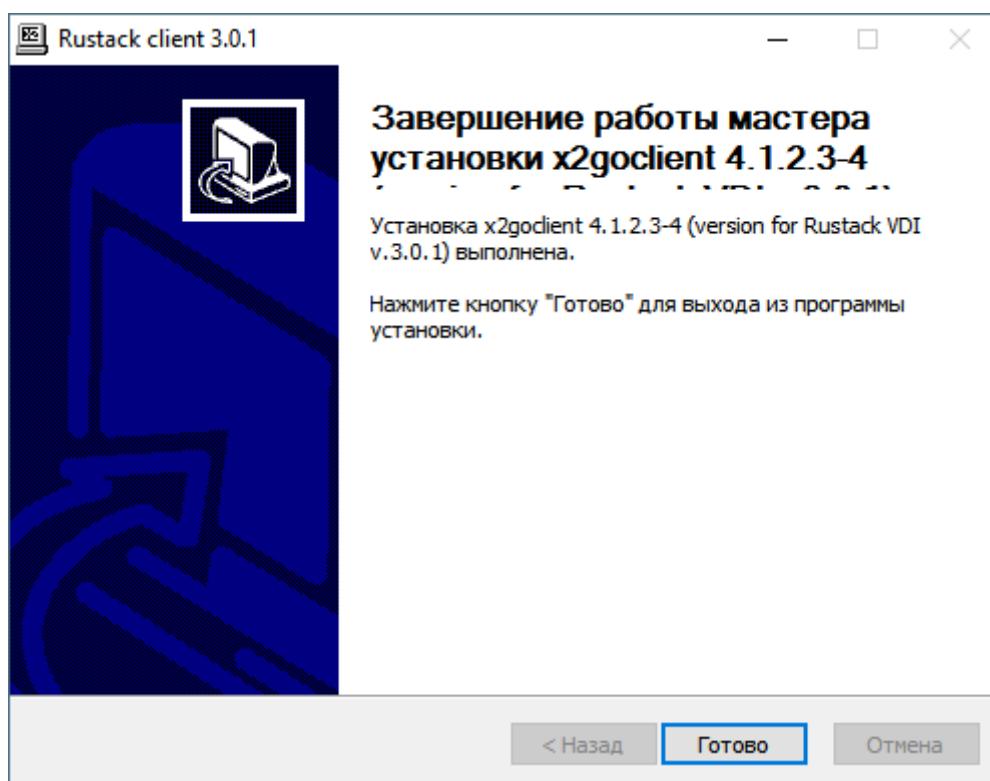


Рисунок 5 – Завершение установки

2. Запуск клиента РУСТЭК.VDI и авторизация

Для подключения в режиме работы с брокером необходимо в командной строке выполнить команду:

```
x2goclient--broker-url= {URL VDI:порт}/plain/
```

На рисунке 6 приведен пример команды для случая размещения программного обеспечения X2GoClient в папке D:\x2goclient.

```
D:\x2goclient\x2goclient.exe --broker-url=https://10.11.2.35:8080/plain/
```

Рисунок 6 – Подключение пользователя в режиме работы с брокером

После запуска клиента РУСТЭК.VDI для авторизации в приложении введите логин и пароль и нажмите **Ок** (Рисунок 7).

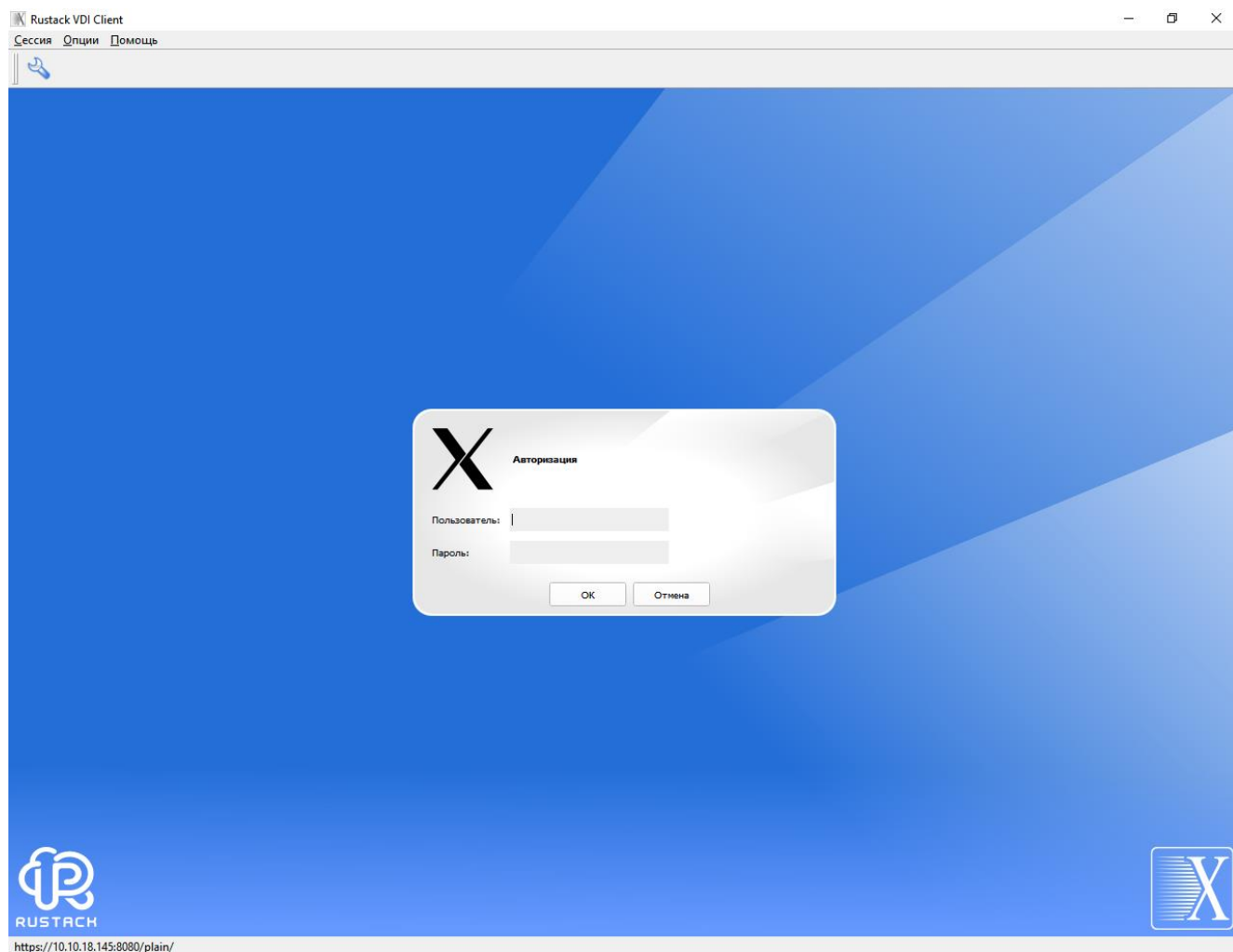


Рисунок 7 – Окно авторизации

После успешной авторизации появится окно выбора виртуальных рабочих столов (Рисунок 8), в правой части которого на сером фоне отображаются доступные пулы серверов.

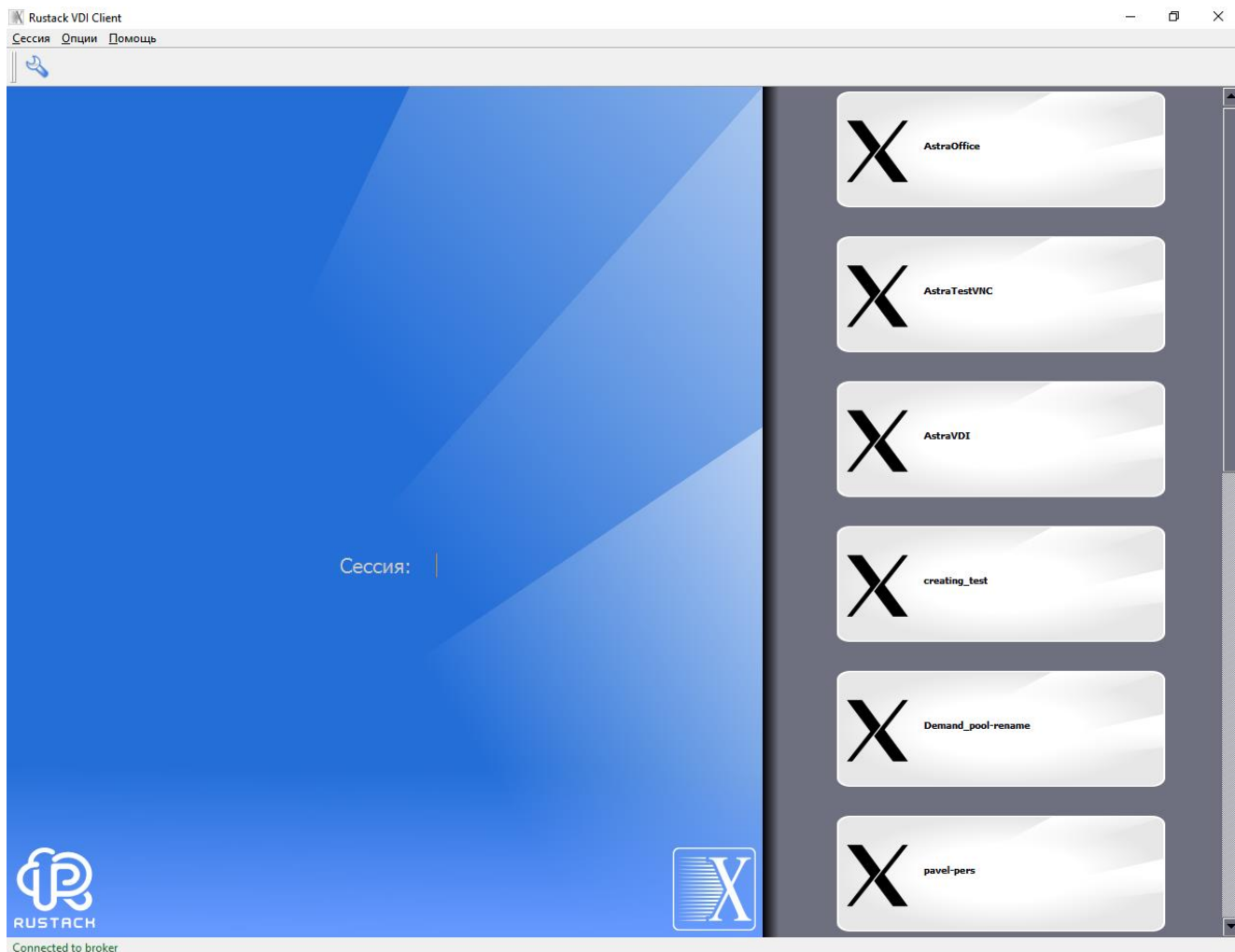


Рисунок 8 – Главное окно клиента РУСТЭУ.VDI в режиме работы с брокером

3. Настройка клиента РУСТЭК.VDI

В меню **Опции** содержатся следующие разделы (Рисунок 9):

- **Установки** – задание настроек сессии (Рисунок 10);
- **Локальные настройки для режима брокера** – задание настроек клиента (Рисунок 11);
- **Панель инструментов** – отображение или скрытие панели инструментов.

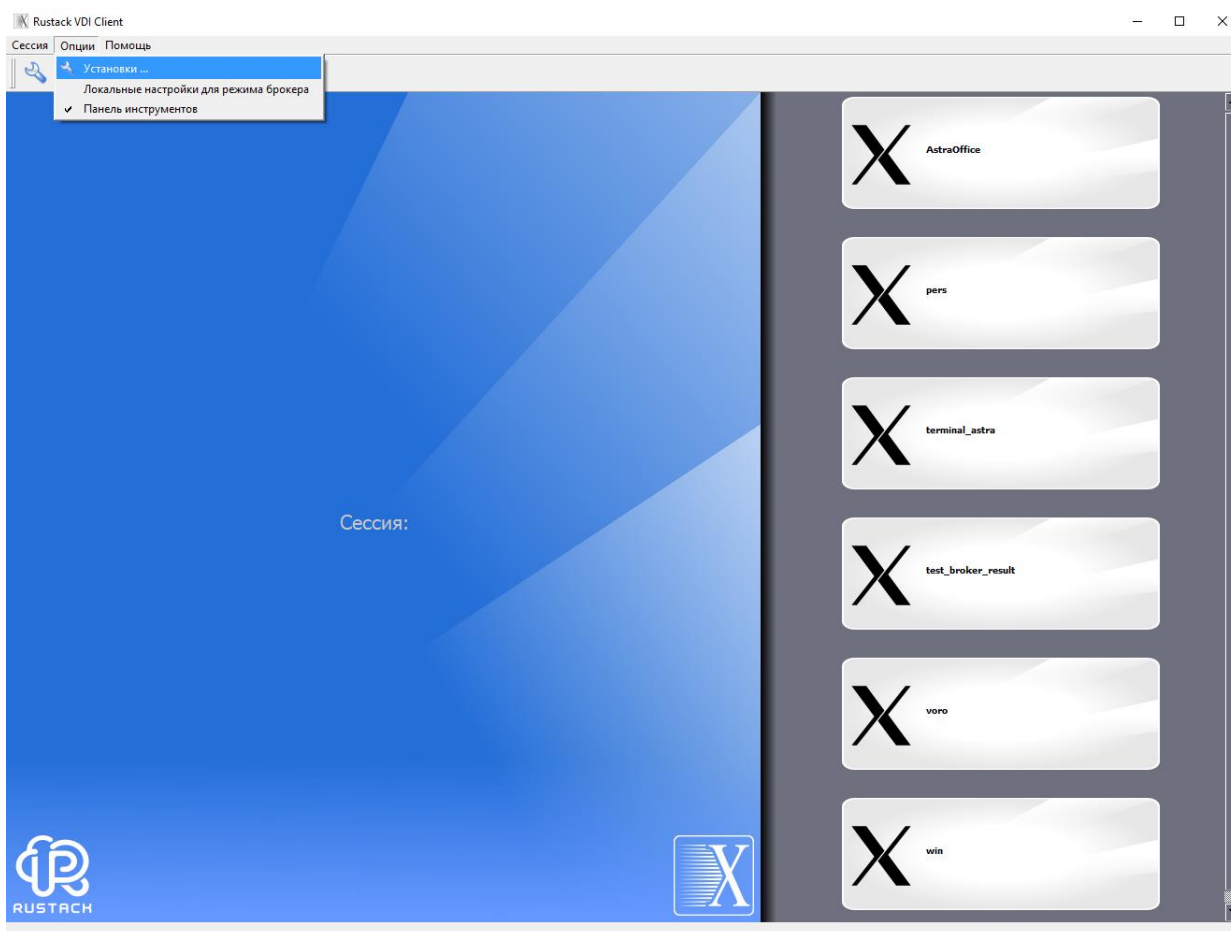


Рисунок 9 – Пункт меню **Опции**

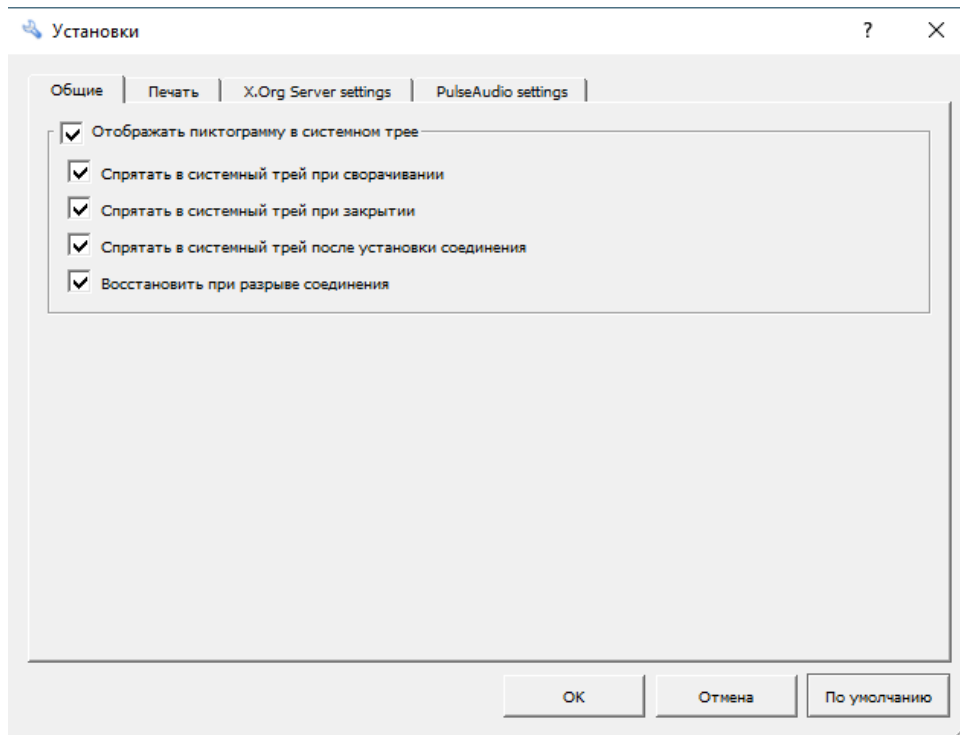


Рисунок 10 – Окно **Установки**

Формат экрана пользователя может быть изменен посредством вкладки **локальные настройки для режима брокера** (Рисунок 11). Для этого на вкладке **Ввод/вывод** снимите галочку в чек-боксе **Использовать настройки брокера**.

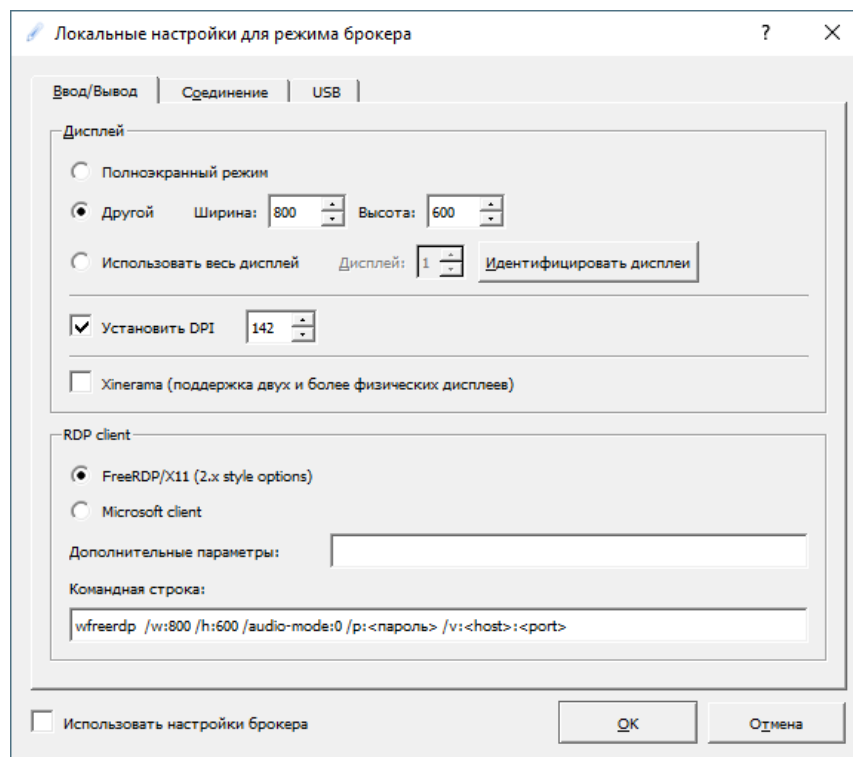


Рисунок 11 – Окно **Локальные настройки**. Вкладка **Ввод/вывод**

Для изменения параметров соединения:

1. Запустите клиент РУСТЭК.VDI;
2. Перейдите в меню **Опции** -> **Локальные настройки для режима брокера**;
3. Перейдите на вкладку **Соединение**;
4. Выберите **тип соединения**:
 - Модем;
 - ISDN;
 - ADSL;
 - WAN;
 - LAN.
5. При необходимости задайте **Качество изображения** – от 1 (плохое качество) до 9 (хорошее качество);
6. Нажмите **Ок**.

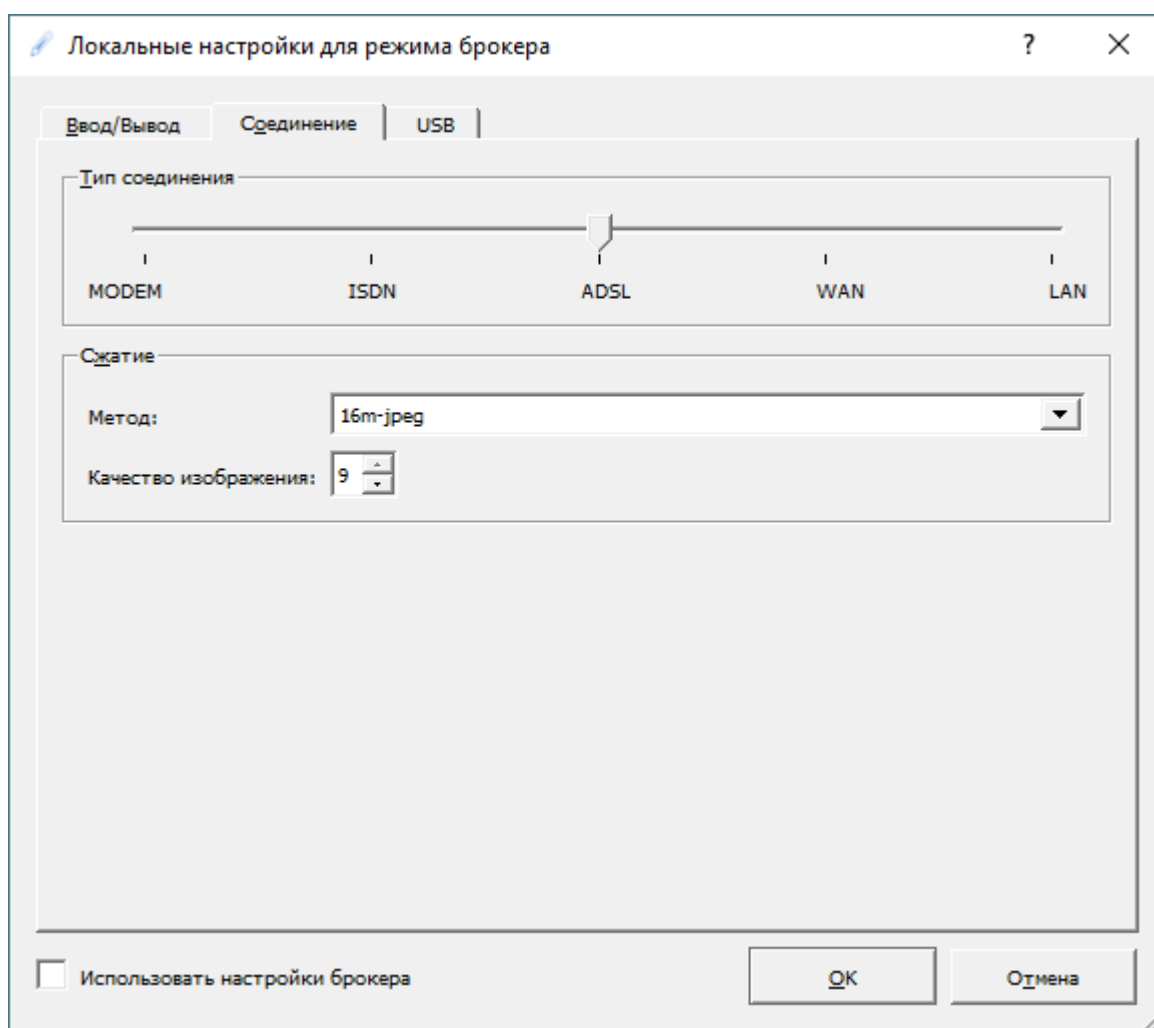


Рисунок 12 – Окно **Локальные настройки**. Вкладка **Соединение**

Для разных типов смарт-карт работа ведется одинаково. Для разрешения авторизации по смарт-карте (Рисунок 13):

1. Запустить клиент РУСТЭК.VDI;
2. Перейти в меню **Опции** -> **Локальные настройки для режима брокера**;
3. Перейти на вкладку **USB**;
4. Установить чек-бокс **Перенаправлять смарт-карты**.

Настройка трансляции устройств USB выполняется аналогично на вкладке **Опции** -> **Локальные настройки для режима брокера** -> **USB** (Рисунок 13).

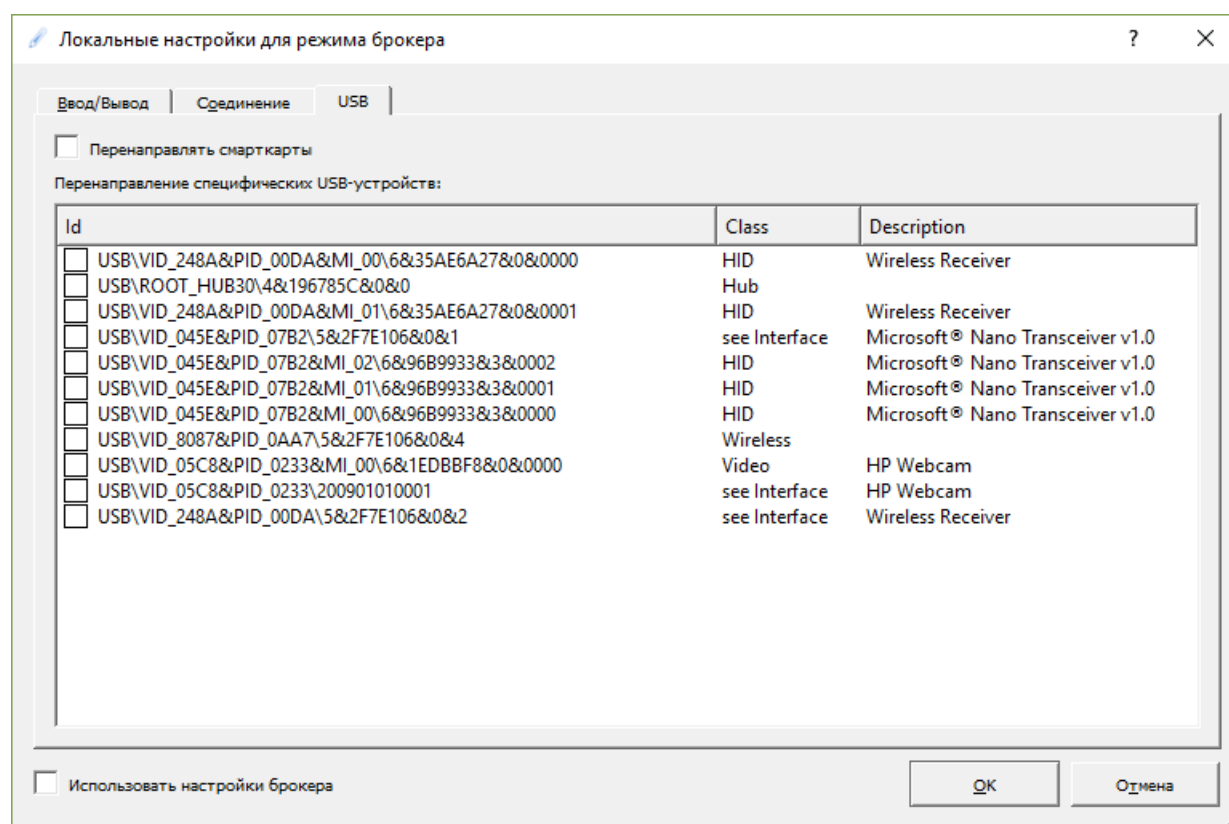


Рисунок 13 – Окно **Локальные настройки**. Вкладка **USB**

4. Подключение к виртуальному рабочему столу

Для подключения к виртуальному рабочему столу:

1. Запустите клиент РУСТЭК.VDI;
2. Авторизуйтесь с использованием доменной учетной записи. После успешной авторизации откроется окно выбора виртуальных рабочих столов;
3. Из списка справа выберите виртуальный рабочий стол, кликнув на него. Подключение к серверу откроется в отдельном окне (Рисунок 14).

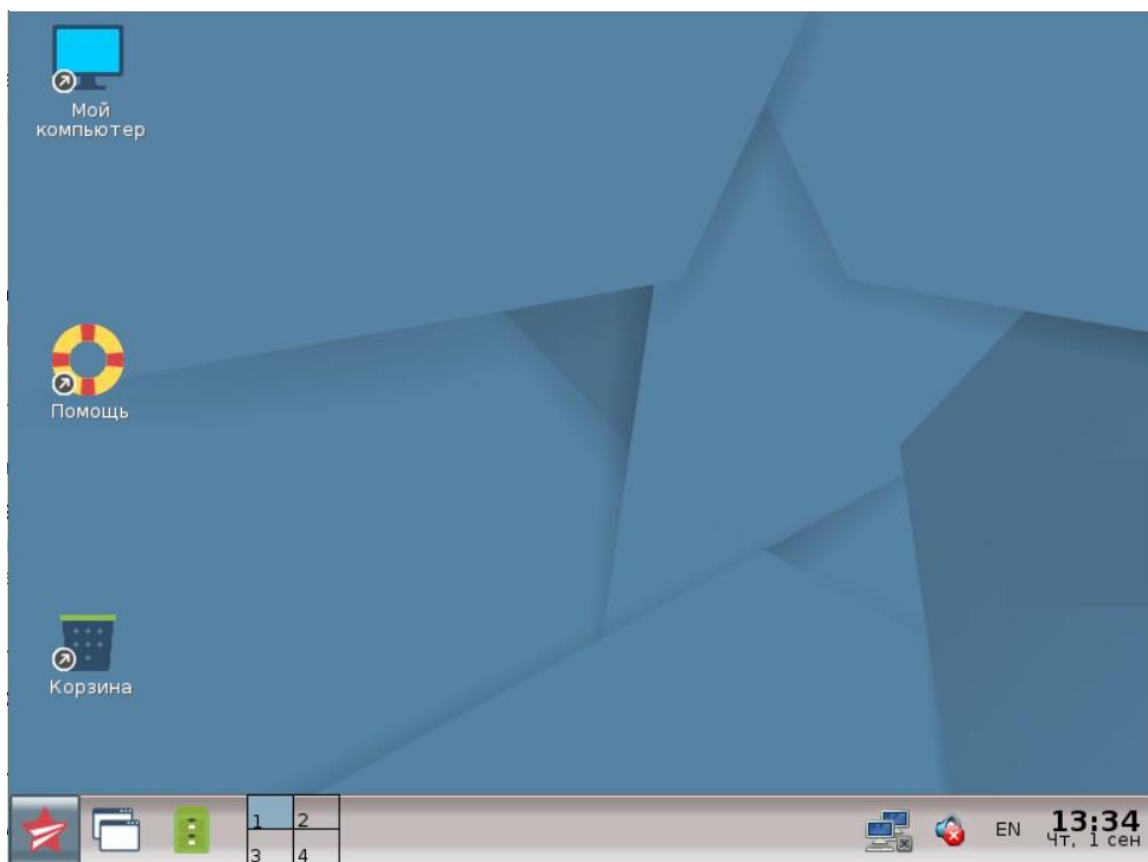




Рисунок 14 – Окно **Пользовательской сессии**

Для завершения терминальной сессии используйте один из следующих способов:

- Нажмите кнопку **Завершение сессии**  в приложении.
- Закройте окно терминальной сессии, нажав в правом верхнем углу .

Термины и сокращения

Таблица 1. Термины и сокращения

Термин / сокращение	Определение
Брокер	Программное обеспечение, выполняющее функции связующего звена между клиентом и сервером, отвечающее за авторизацию пользователей
Домен	Домен в Microsoft Active Directory
Клиент	Программный компонент вычислительной системы, посылающий запросы серверу
ОС	Операционная система
ПО	Программное обеспечение
ЦОД	Центр обработки данных
Служба каталога Microsoft Active Directory (AD)	Служба аутентификации и идентификации на базе LDAP (служба каталогов) компании Microsoft. AD позволяет объединить различные объекты сети (компьютеры, серверы, принтеры, различные сервисы) в единую систему, выступает в роли каталога для хранения информации о пользователях, ПК, серверах, сетевых и периферийных устройствах.
Сессия	Это промежуток времени, охватывающий работу пользователя VDI, с момента подключения пользователя к инфраструктуре VDI
RDP	Remote Desktop Protocol – протокол, разработанный компанией Microsoft для удаленного управления ОС Windows (протокол удаленного рабочего стола)

Qt	Фреймворк для разработки кроссплатформенного программного обеспечения на языке программирования C++
VDI	Virtual Desktop Infrastructure – виртуализация рабочих мест сотрудников. Технология создания рабочего стола пользователя на одной из виртуальных машин, запущенных на сервере в центре обработки данных (ЦОДе, дата-центре)